



คู่มือการปฏิบัติงาน
การลาของพนักงานส่วนท้องถิ่น



จัดทำโดย
งานการเจ้าหน้าที่ ฝ่ายอำนวยการ
องค์การบริหารส่วนตำบลหนองตะพาน
อำเภอบ้านค่าย จังหวัดระยอง

คำนำ

การส่งเสริมศักยภาพบุคลากรท้องถิ่น การพัฒนาประสิทธิภาพในการบริหารจัดการตามหลัก ธรรมาภิบาล การมีส่วนร่วมในการพัฒนาท้องถิ่นของทุกภาคส่วน การพัฒนาปรับปรุงเครื่องมือเครื่องใช้และเทคโนโลยี เพื่อรองรับระบบดิจิทัล และส่งเสริมนวัตกรรมเพื่อการพัฒนาท้องถิ่น การสร้างความเข้มแข็งด้านการบริหารงานบุคคลแก่องค์กรบริหารส่วนตำบลบ้านตาด อำเภอบ้านดุง จังหวัดอุดรธานี รวมทั้งให้มีการเผยแพร่และสร้างความเข้าใจเกี่ยวกับการบริหารงานบุคคล เพื่อเป็นการดูแลรักษาสิทธิประโยชน์ของพนักงานส่วนตำบล และพนักงานจ้างให้ถูกต้องตามระเบียบว่าด้วยการลา จึงได้จัดทำคู่มือปฏิบัติงานเกี่ยวกับการลา โดยในเล่มนี้จะประกอบไปด้วย ระเบียบเกี่ยวกับการลาของพนักงานส่วนตำบลและพนักงานจ้าง และแบบฟอร์มต่าง ๆ เกี่ยวกับการลา เพื่อเป็นการเสริมสร้างความเข้าใจการปฏิบัติงานบุคคลเกี่ยวกับการลา เกิดประโยชน์ในการปฏิบัติเกี่ยวกับการลา ให้ถูกต้องตามระเบียบที่กำหนด ซึ่งหากผู้นำคู่มือนี้ไปใช้ประกอบการปฏิบัติงานมีความประสงค์หรืออยากทราบ รายละเอียดในเรื่องใดเพิ่มเติม ก็สามารถศึกษาค้นคว้าจากกฎหมายและกฎระเบียบที่อ้างถึงในเรื่องนั้น ๆ ได้อย่างรวดเร็วขึ้น ทั้งนี้ หากมีการกำหนดระเบียบหลักเกณฑ์ในเรื่องดังกล่าวเพิ่มเติม ผู้ใช้คู่มือก็อาจติดตามแก้ไข ให้เป็นปัจจุบันต่อไปได้

องค์การบริหารส่วนตำบลหนองตะพาน หวังเป็นอย่างยิ่งว่า คู่มือเล่มนี้จะอำนวยความสะดวกได้ ซึ่งหากพบข้อบกพร่องประการใด โปรดแจ้งให้งานการเจ้าหน้าที่ สำนักปลัด องค์การบริหารส่วนตำบลหนองตะพาน ทราบด้วย จะเป็นพระคุณยิ่ง เพื่อจะได้แก้ไขปรับปรุงให้สมบูรณ์ต่อไป

งานการเจ้าหน้าที่

องค์การบริหารส่วนตำบลหนองตะพาน

สารบัญ

การลาพนักงานส่วนท้องถิ่น
การลาพนักงานจ้าง
แผนผังแสดงขั้นตอนการลา
แบบฟอร์มใบลา

หน้า

๑

๔

๖

๙

การลา (พนักงานส่วนท้องถิ่น)

๑. กฎหมาย ระเบียบที่เกี่ยวข้อง

- ๑.๑ ประกาศ ก.จังหวัด เรื่อง หลักเกณฑ์และเงื่อนไขที่เกี่ยวกับการบริหารงานบุคคลฯ หมวดว่าด้วยการลา
- ๑.๒ ระเบียบสำนักนายกรัฐมนตรีว่าด้วยการลาของข้าราชการ พ.ศ. ๒๕๕๕
- ๑.๓ พ.ร.ฎ. การจ่ายเงินเดือน เงินปี บำเหน็จ บำนาญและเงินอื่นในลักษณะเดียวกัน พ.ศ. ๒๕๓๕ และเงื่อนไขเพิ่มเติมถึง (ฉบับที่ ๕)
- ๑.๔ มติ ครม. ที่เกี่ยวข้อง

๒. ประเภทการลา มี ๑๑ ประเภท ได้แก่

- ๒.๑ ลาป่วย
- ๒.๒ ลาคลอดบุตร
- ๒.๓ ลากิจส่วนตัว
- ๒.๔ ลาพักผ่อน
- ๒.๕ ลาอุปสมบท หรือ ลาไปประกอบพิธีฮัจย์
- ๒.๖ ลาเข้ารับการตรวจเลือก หรือเข้ารับการเตรียมพล
- ๒.๗ ลาศึกษา ฝึกอบรม ดูงานหรือปฏิบัติการวิจัย
- ๒.๘ ลาไปปฏิบัติงานในองค์การระหว่างประเทศ
- ๒.๙ ลาติดตามคู่สมรส
- ๒.๑๐ ลาไปช่วยเหลือภริยาที่คลอดบุตร
- ๒.๑๑ ลาไปฟื้นฟูสมรรถภาพด้านอาชีพ

๓. การนับวันลา

การนับวันลาให้นับตามปีงบประมาณ การนับวันลาเพื่อประโยชน์ในการเสนอหรือจัดส่งใบลา อนุญาตให้ลา และคำนวณวันลาให้นับต่อเนื่องกัน โดยนับวันหยุดราชการที่อยู่ในระหว่างวันลาประเภทเดียวกันรวมเป็นวันลาด้วย เว้นแต่การนับเพื่อประโยชน์ในการคำนวณวันลาสำหรับวันลาป่วยที่มีใช้วันลาป่วยตามกฎหมายว่าด้วยการสงเคราะห์ข้าราชการผู้ได้รับอันตรายหรือการป่วยเจ็บเพราะเหตุปฏิบัติราชการ วันลาไปช่วยเหลือภริยาที่คลอดบุตร วันลากิจส่วนตัว และวันลาพักผ่อน ให้นับเฉพาะวันทำการ

การลาป่วย

- ๑) เสนอใบลาต่อผู้บังคับบัญชาจนผู้มีอำนาจอนุญาตก่อนหรือในวันที่ลา เว้นแต่ ในกรณีจำเป็น จะเสนอใบลาในวันแรกที่มาปฏิบัติราชการก็ได้
- ๒) การลาป่วยตั้งแต่ ๓๐ วันขึ้นไป ต้องมีใบรับรองแพทย์
- ๓) การลาป่วยไม่ถึง ๓๐ วัน ผู้บังคับบัญชาจะสั่งให้มีใบรับรองแพทย์ประกอบก็ได้
- ๔) ได้รับเงินเดือนระหว่างลาได้ ๖๐ - ๑๒๐ วัน

การลาคลอดบุตร

- ๑) เสนอใบลาต่อผู้บังคับบัญชาจนถึงผู้มีอำนาจอนุญาตก่อนหรือวันที่ลา เว้นแต่ ไม่สามารถลงชื่อในใบลาได้จะให้ผู้อื่นลาแทนก็ได้ แต่เมื่อลงชื่อได้แล้วให้จัดส่งใบลาโดยเร็ว
- ๒) ได้รับเงินเดือนครั้งหนึ่งได้ ๙๐ วัน
- ๓) ไม่ต้องมีใบรับรองแพทย์

การลากิจส่วนตัว

- ๑) เสนอใบลาต่อผู้บังคับบัญชาจนถึงผู้มีอำนาจอนุญาตและเมื่อได้รับอนุญาตจึงจะหยุดราชการได้ เว้นแต่ มีเหตุจำเป็นไม่สามารถรอได้ ให้เสนอใบลาพร้อมเหตุผลความจำเป็นแล้วหยุดราชการไปก่อนได้
- ๒) ได้รับเงินเดือนระหว่างลาไม่เกิน ๔๕ วัน เว้นแต่ ในปีแรกที่เข้ารับราชการได้รับเงินเดือนระหว่างไม่เกิน ๑๕ วัน
- ๓) ลากิจเพื่อเลี้ยงดูบุตรต่อเนื่องจากการลาคลอดบุตรได้ไม่เกิน ๑๕๐ วัน โดยไม่ได้รับเงินเดือน

การลาพักผ่อน

- ๑) เสนอใบลาต่อผู้บังคับบัญชาจนถึงผู้มีอำนาจอนุญาตและเมื่อได้รับอนุญาตจึงจะหยุดราชการได้
- ๒) มีสิทธิลาพักผ่อนได้ ๑๐ วัน เว้นแต่ บรรจุเข้ารับราชการยังไม่ถึง ๖ เดือน
 - สะสมวันลาได้ไม่เกิน ๒๐ วัน
 - รับราชการไม่น้อยกว่า ๑๐ ปี สะสมวันลาได้ไม่เกิน ๓๐ วัน
- ๓) พนักงานที่ปฏิบัติงานในสถานศึกษา และมีวันหยุดภาคการศึกษา หากได้หยุดราชการตามวันหยุดภาคเรียน เกินกว่าวันลาพักผ่อน จะไม่มีสิทธิวันลาพักผ่อน

การลาอุปสมบทหรือประกอบพิธีฮัจย์

- ๑) ตั้งแต่เริ่มรับราชการ ยังไม่เคยอุปสมบทหรือประกอบพิธีฮัจย์
- ๒) เสนอใบลาต่อผู้บังคับบัญชาจนถึงผู้มีอำนาจอนุญาตก่อนวันอุปสมบท/วันเดินทางไปประกอบพิธีฮัจย์ ไม่น้อยกว่า ๖๐ วัน
- ๓) ต้องอุปสมบทหรือออกเดินทางไปประกอบพิธีฮัจย์ภายใน ๑๐ วัน
- ๔) ให้รายงานตัวกลับเข้าปฏิบัติราชการภายใน ๕ วัน นับแต่วันลาสิกขาหรือเดินทางกลับจากไปประกอบพิธีฮัจย์ ทั้งนี้ จะต้องนับรวมอยู่ภายในระยะเวลาที่ได้รับอนุญาตการลา
- ๕) รับราชการไม่น้อยกว่า ๑ ปี
- ๖) ได้รับเงินเดือนระหว่างลาไม่เกิน ๑๒๐ วัน

การลาเข้ารับการตรวจเลือก หรือเข้ารับราชการเตรียมพล

๑) ได้รับความหมายเรียกเข้ารับการตรวจเลือกให้รายงานลาต่อผู้บังคับบัญชาก่อนวันเข้ารับการตรวจเลือก ไม่น้อยกว่า ๔๘ ชั่วโมง ส่วนที่ได้รับความหมายเรียกเข้ารับการเตรียมพล ให้รายงานลาต่อผู้บังคับบัญชา ภายใน ๔๘ ชั่วโมง นับตั้งแต่เวลารับหมายเรียก

- ๒) ให้เข้ารับการตรวจเลือก/เข้ารับการเตรียมพล ตามเวลาในหมายเรียกนั้น โดยไม่ต้องรอรับคำสั่งอนุญาต
- ๓) ให้รายงานตัวเข้าปฏิบัติงานราชการภายใน ๗ วัน นับแต่พ้นจากการเข้ารับการตรวจเลือก
- ๔) ได้รับเงินเดือนระหว่างลา

การลาไปศึกษา ฝึกอบรม ดุงานหรือปฏิบัติการวิจัย

- ๑) ให้เสนอใบลาต่อผู้บังคับบัญชาตามลำดับจนถึงหัวหน้าส่วนราชการเพื่อพิจารณาอนุญาต
- ๒) เป็นผู้พังกำหนดเวลาทดลองปฏิบัติราชการแล้ว
- ๓) ให้ได้รับเงินเดือนระหว่างลาไม่เกิน ๔ ปี

การลาไปปฏิบัติงานในองค์การระหว่างประเทศ

- ๑) ให้เสนอใบลาต่อผู้บังคับบัญชาตามลำดับจนถึงรัฐมนตรีเจ้าสังกัดเพื่อพิจารณาอนุญาต
- ๒) ไม่ได้รับเงินเดือนระหว่างลา เว้นแต่ ได้รับเงินเดือนจากองค์การระหว่างประเทศต่ำกว่าเงินเดือนของทางราชการ ให้สมทบส่วนต่างดังกล่าว
- ๓) ให้รายงานตัวเข้าปฏิบัติงานภายใน ๑๕ วัน นับแต่วันครบกำหนดเวลา
- ๔) ให้รายงานผลการปฏิบัติงานให้รัฐมนตรีเจ้าสังกัดทราบภายใน ๓๐ วัน

การลาติดตามคู่สมรส

- ๑) ให้เสนอใบลาต่อผู้บังคับบัญชาตามลำดับจนถึงปลัดกระทรวงเพื่อพิจารณาอนุญาต
- ๒) ลาได้ไม่เกิน ๒ ปี กรณีจำเป็นอาจอนุญาตให้ลาต่อได้อีก ๒ ปี เมื่อรวมไม่เกิน ๔ ปี ให้ลาออก
- ๓) ไม่ได้เงินเดือนระหว่างลา

การลาไปช่วยเหลือภริยาที่คลอดบุตร

- ๑) ให้เสนอใบลาต่อผู้บังคับบัญชาตามลำดับจนถึงผู้มีอำนาจอนุญาตเพื่อพิจารณาอนุญาตก่อน หรือในวันที่ลาภายใน ๙๐ วันนับแต่วันที่คลอดบุตร
- ๒) ลาได้ครั้งหนึ่งติดต่อกันได้ไม่เกิน ๑๕ วัน
- ๓) ได้รับเงินเดือนระหว่างลา โดยต้องลาภายใน ๓๐ วัน นับตั้งแต่ภริยาคลอดบุตร

การลาฟื้นฟูสมรรถภาพด้านอาชีพ

- ๑) ข้าราชการที่ได้อันตรายหรือเจ็บป่วยเพราะปฏิบัติราชการในหน้าที่หรือถูกประทุษร้ายเพราะเหตุกระทำตามหน้าที่ตกเป็นผู้ทุพพลภาพหรือพิการ
- ๒) ผู้นั้นประสงค์จะลาไปเข้ารับการศึกษาหลักสูตรเกี่ยวกับการฟื้นฟูสมรรถภาพที่จำเป็นต่อการปฏิบัติหน้าที่ราชการหรือที่จำเป็นต่อการประกอบอาชีพ แล้วแต่กรณี
- ๓) ให้เสนอใบลาต่อผู้บังคับบัญชาตามลำดับจนถึงผู้มีอำนาจอนุญาตเพื่อพิจารณาอนุญาต
- ๔) ลาได้ครั้งหนึ่งได้ตามระยะเวลาที่กำหนดไว้ในหลักสูตร แต่ไม่เกิน ๑๒ เดือน
- ๕) หลักสูตรที่ส่วนราชการ หน่วยงานอื่นของรัฐ หรือองค์กรการกุศลที่ได้รับการรองรับจากหน่วยงาน ทางราชการ เป็นผู้จัด
- ๖) ได้รับเงินเดือนระหว่างลาที่กำหนดไว้ในหลักสูตร แต่ไม่เกิน ๑๒ เดือน

การลา (พนักงานจ้าง)

๑. กฎหมาย ระเบียบที่เกี่ยวข้อง

ประกาศ ก.จ., ก.ท. และ ก.อบต. เรื่อง มาตรฐานทั่วไปเกี่ยวกับพนักงานจ้าง พ.ศ. ๒๕๔๗ แก้ไขเพิ่มเติม (ฉบับที่ ๓) พ.ศ. ๒๕๕๗

๒. ประเภทการลา มี ๖ ประเภท ได้แก่

- ๒.๑ ลาป่วย
- ๒.๒ ลากิจส่วนตัว
- ๒.๓ ลาพักผ่อน
- ๒.๔ ลาคลอดบุตร
- ๒.๕ ลาอุปสมบท หรือลาไปประกอบพิธีฮัจย์
- ๒.๖ ลาเข้ารับการตรวจเลือก/เข้ารับการเตรียมพล/เข้ารับการฝึกวิชาการทหาร/เข้ารับการทดลอง เตรียมความพร้อม

การลาป่วย

๑. ลาป่วยกรณีทั่วไป

- ๑.๑ พนักงานจ้างภารกิจ/เชี่ยวชาญ ไม่เกิน ๖๐ วัน
- ๑.๒ พนักงานจ้างทั่วไป
 - (๑) ระยะเวลาจ้าง ๑ ปี → ไม่เกิน ๑๕ วัน
 - (๒) ระยะเวลาจ้าง ๙ เดือน < ๑ เดือน → ไม่เกิน ๘ วัน
 - (๓) ระยะเวลาจ้าง ๖ เดือน < ๙ เดือน → ไม่เกิน ๖ วัน
 - (๔) < ๖ เดือน → ไม่เกิน ๔ วัน

๒. ลาป่วยกรณีประสบอันตรายเพราะเหตุปฏิบัติงานในหน้าที่

- ๒.๑ พนักงานจ้างภารกิจ/เชี่ยวชาญ
 - (๑) ถ้าป่วยครบ ๖๐ วันแล้ว ตามข้อ ๑.๑ แล้วยังไม่หาย
 - แพทย์ลงความว่ารักษาหายและรับราชการต่อได้ให้นายก อบท. อนุญาตให้ลาตามที่เห็นสมควร โดยได้รับค่าตอบแทนอัตราปกติ
 - ถ้าแพทย์ลงความว่าไม่มีทางรักษาหาย ก็ให้พิจารณาเลิกจ้าง
 - (๒) ตามข้อ (๑) และตกเป็นผู้พพลภาพ/พิการ
 - หากนายก อบท. พิจารณาแล้วเห็นว่าพนักงานจ้างยังอาจปฏิบัติหน้าที่อื่นได้ที่เหมาะสมได้ และพนักงานจ้างผู้นั้นสมัครใจ
 - ให้ส่งพนักงานจ้างผู้นั้นไปปฏิบัติหน้าที่ในตำแหน่งอื่น โดยไม่ต้องเลิกจ้าง โดยอยู่ในดุลยพินิจของนายก อบท.

๒.๒ พนักงานจ้างทั่วไป

- ถ้าลาป่วยครบตามข้อ ๑.๒ แล้วไม่หาย
 - แพทย์ลงความว่ารักษาหายและรับราชการต่อได้ให้นายก อบท. อนุญาตให้ลาตามที่เห็นสมควร โดยได้รับค่าตอบแทนอัตราปกติ แต่ไม่เกิน ๖๐ วัน
 - ถ้าแพทย์ลงความว่าไม่มีทางรักษาหาย ก็ให้พิจารณาเลิกจ้าง

หมายเหตุ การลาป่วยเกิน ๓ วัน ต้องมีใบรับรองแพทย์

ลากิจส่วนตัว

- พนักงานจ้างตามภารกิจ/ผู้เชี่ยวชาญ มีสิทธิลาไม่เกิน ๔๕ วัน
- ยกเว้น ปีแรกที่ได้รับการจ้าง มีสิทธิลาไม่เกิน ๑๕ วัน

หมายเหตุ พนักงานจ้างทั่วไป ไม่มีสิทธิลา

ลาพักผ่อน

- พนักงานจ้างตามภารกิจ/ผู้เชี่ยวชาญ และพนักงานจ้างทั่วไปมีสิทธิพักผ่อนไม่เกิน ๑๐ วันทำการ สำหรับในปีแรกได้รับการจ้างไม่เกิน ๖ เดือน ไม่มีสิทธิลา เว้นแต่ ผู้ที่เคยได้รับการจ้างเป็นพนักงานจ้างมาแล้ว ไม่น้อยกว่า ๖ เดือน และพ้นจากการเป็นพนักงานจ้างไปแล้ว ต่อมาเป็นพนักงานที่ อปท. เดิมอีก

ลาคลอดบุตร

พนักงานจ้างตามภารกิจ/ผู้เชี่ยวชาญ และพนักงานจ้างทั่วไป

- ลาได้ ๙๐ วัน (นับวันหยุดรวมด้วย)
- ได้รับค่าตอบแทนระหว่างลา ๔๕ วัน

- มีสิทธิได้รับเงินสงเคราะห์การหยุดงานเพื่อการคลอดบุตร จากกองทุนประกันสังคม ทั้งตามกฎหมายว่า

ด้วยประกันสังคม

หมายเหตุ แก้ไขตามประกาศ ก.กลาง เรื่อง มาตรฐานทั่วไปเกี่ยวกับพนักงานจ้าง (ฉบับที่ ๓)

ลาอุปสมบท/ประกอบพิธีฮัจย์

พนักงานจ้างตามภารกิจ/ผู้เชี่ยวชาญ

- ยังไม่เคยอุปสมบท/ประกอบพิธีฮัจย์ลาโดยได้รับค่าตอบแทนอัตราปกติไม่เกิน ๑๒๐ วัน
- ในปีแรกที่จ้างเข้าปฏิบัติ ลาโดยไม่ได้รับค่าตอบแทน
- นายก อปท. เป็นผู้อนุญาตให้ลา

หมายเหตุ พนักงานจ้างทั่วไปไม่มีสิทธิลา

ลาเข้ารับการตรวจเลือก/เข้ารับการเตรียมพล/เข้ารับการฝึกวิชาการทหาร/เข้ารับการทดลองเตรียมความพร้อม

๑. ลาเข้ารับการตรวจเลือก พนักงานจ้างทุกประเภทมีสิทธิลาโดยได้รับค่าตอบแทนอัตราปกติ

๒. เข้ารับการเตรียมพล/เข้ารับการฝึกวิชาการทหาร/เข้ารับการทดลองเตรียมความพร้อม

๒.๑ พนักงานจ้างตามภารกิจ/ผู้เชี่ยวชาญ มีสิทธิลาโดยได้รับค่าตอบแทนอัตราปกติ

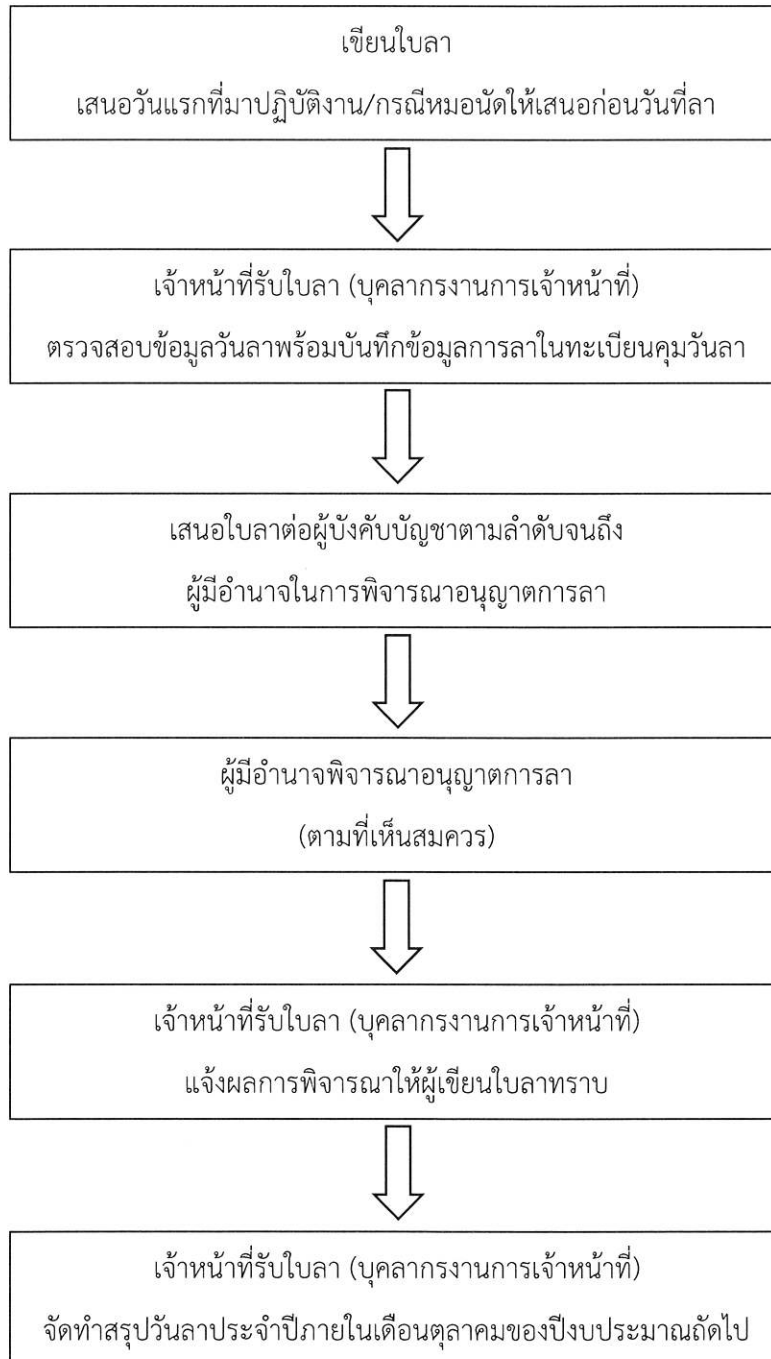
แผนผังแสดงขั้นตอนการลา

เนื่องจากการลาแต่ละประเภทมีข้อระเบียบหลักเกณฑ์และแบบฟอร์มที่แตกต่าง ซึ่งผู้ปฏิบัติจะต้องศึกษาจากข้อระเบียบดังกล่าวข้างต้นให้ชัดเจนถูกต้อง แต่ขั้นตอนวิธีปฏิบัติต่างๆก็จะมีขั้นตอนการปฏิบัติงานที่คล้ายคลึงกัน ดังนั้นเพื่อแสดงให้เห็นขั้นตอนการปฏิบัติงานเกี่ยวกับการลาที่ชัดเจน ในคู่มือเล่มนี้จึงได้จัดทำแผนผังแสดงขั้นตอนลาซึ่งมีการใช้งานบ่อย สำหรับการลาไว้ ๓ ประเภท คือ

๑. การลาป่วย
๒. การลากิจส่วนตัว
๓. การลาพักผ่อน

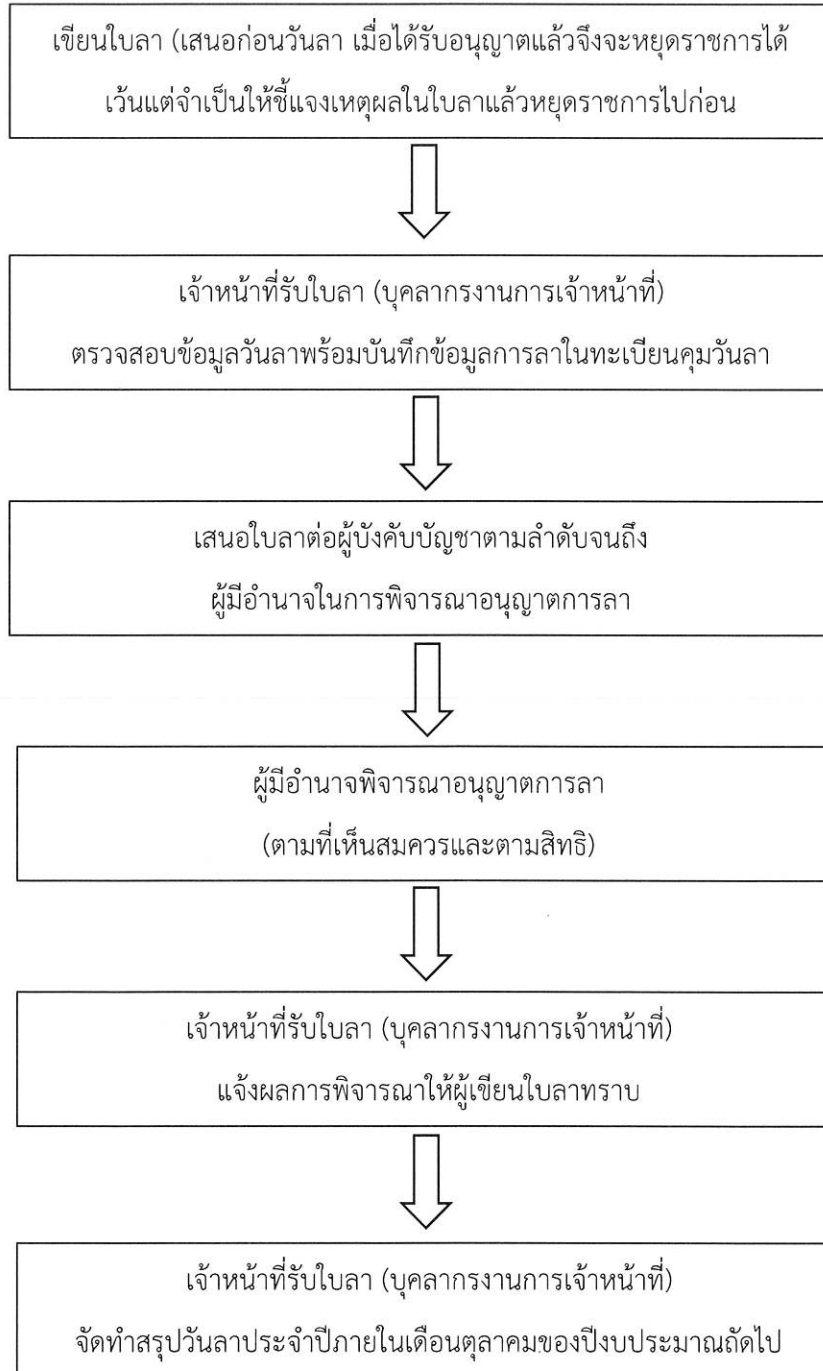
แผนผังแสดงขั้นตอน

การลาป่วย



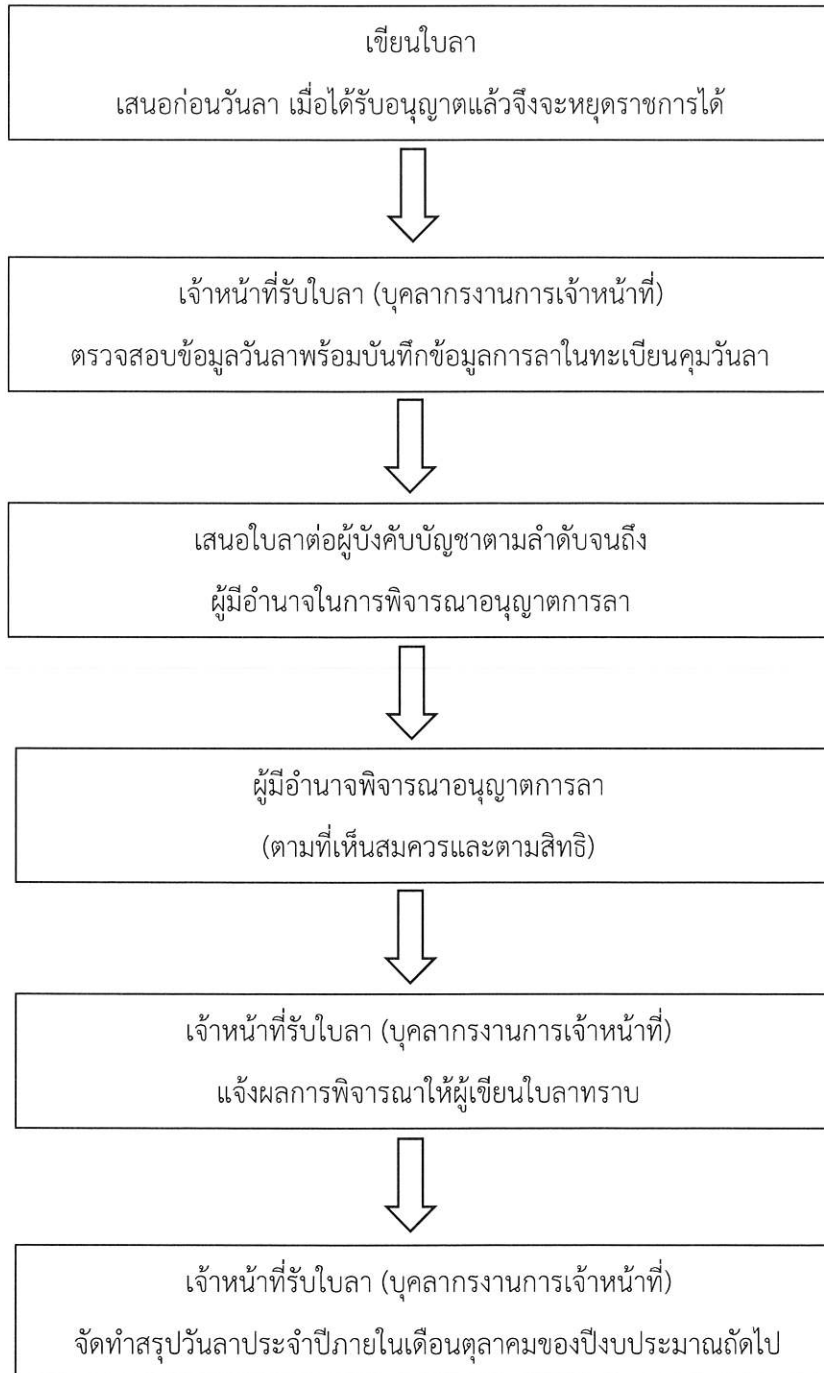
แผนผังแสดงขั้นตอน

การลากิจส่วนตัว



แผนผังแสดงขั้นตอน

การลาพักผ่อน



แบบฟอร์มใบลา

ใบลาป่วย ลาคลอดบุตร ลากิจส่วนตัว

เขียนที่.....
วันที่.....เดือน.....พ.ศ.

เรื่อง

เรียน

ข้าพเจ้า.....ตำแหน่ง.....

สังกัด.....

ขอลา ป่วย กิจส่วนตัว เนื่องจาก.....
 คลอดบุตร

ตั้งแต่วันที่.....ถึงวันที่.....มีกำหนด.....วัน

ข้าพเจ้าได้ลา ป่วย กิจส่วนตัว คลอดบุตร ครั้งสุดท้ายตั้งแต่วันที่.....

ถึงวันที่.....มีกำหนด.....วัน ในระหว่างลาจะติดต่อข้าพเจ้าได้ที่.....

สถิติการลาในปีงบประมาณนี้

ขอแสดงความนับถือ

| ประเภทการลา | ลามาแล้ว (วันทำการ) | ลาครั้งนี้ (วันทำการ) | รวมเป็น (วันทำการ) |
|-------------|------------------------|--------------------------|-----------------------|
| ป่วย | | | |
| กิจส่วนตัว | | | |
| คลอดบุตร | | | |

(ลงชื่อ)
(.....)

ความเห็นผู้บังคับบัญชา

.....
.....
.....

(ลงชื่อ).....ผู้ตรวจสอบ

(.....)

ตำแหน่ง.....

(ลงชื่อ).....

(.....)

ตำแหน่ง.....

คำสั่ง

อนุญาต ไม่อนุญาต

(ลงชื่อ).....

(.....)

ตำแหน่ง.....

ใบลาอุปสมบท

เขียนที่.....
วันที่.....เดือน.....พ.ศ.

เรื่อง

เรียน

ข้าพเจ้า.....ตำแหน่ง.....

สังกัด (สำนัก/กอง/กลุ่ม/จังหวัด)..... กรมส่งเสริมการปกครองท้องถิ่น

เกิดวันที่.....เข้ารับราชการเมื่อวันที่.....

ข้าพเจ้า ไม่เคย เคยอุปสมบท มีศรัทธาจะอุปสมบทในพระพุทธศาสนา ณ วัด.....

ตั้งอยู่ ณ ตำบล.....อำเภอ.....จังหวัด.....

และจำพรรษาอยู่ ณ วัด.....ตั้งอยู่ ณ ตำบล.....

อำเภอ.....จังหวัด.....

จึงขอลาอุปสมบทมีกำหนด.....วัน ตั้งแต่วันที่.....เดือน.....พ.ศ.

ถึงวันที่.....เดือน.....พ.ศ.

ขอแสดงความนับถือ

(ลงชื่อ).....
(.....)

ความเห็นผู้บังคับบัญชา

.....
.....

(ลงชื่อ).....
(.....)

ตำแหน่ง.....

วันที่.....

คำสั่ง

อนุญาต ไม่อนุญาต

.....
.....

(ลงชื่อ).....
(.....)

ตำแหน่ง.....

วันที่.....

ใบลาพักผ่อน

เขียนที่.....
วันที่.....เดือน.....พ.ศ.

เรื่อง ขอลาพักผ่อน

เรียน

ข้าพเจ้า.....ตำแหน่ง.....

สังกัด.....

มีวันลาพักผ่อนสะสม.....วันทำการ มีสิทธิลาพักผ่อนประจำปีอีก.....วัน รวมเป็น.....วันทำการ

ขอลาพักผ่อนตั้งแต่วันที่.....ถึงวันที่.....มีกำหนด.....วัน

ในระหว่างลาจะติดต่อข้าพเจ้าได้ที่.....

สถิติการลาในปีงบประมาณนี้

| ลามาแล้ว (วันทำการ) | ลาครั้งนี้ (วันทำการ) | รวมเป็น (วันทำการ) |
|------------------------|--------------------------|-----------------------|
| | | |

ขอแสดงความนับถือ

(ลงชื่อ)

(.....)

ความเห็นผู้บังคับบัญชา

.....
.....
.....

(ลงชื่อ).....ผู้ตรวจสอบ

(.....)

ตำแหน่ง.....

วันที่...../...../.....

(ลงชื่อ).....

(.....)

ตำแหน่ง.....

หมายเหตุ ในการลาพักผ่อนครั้งนี้ข้าพเจ้าได้มอบหมาย

งานในหน้าที่ให้.....

ปฏิบัติหน้าที่แทน

คำสั่ง

อนุญาต

ไม่อนุญาต

(ลงชื่อ).....ผู้มอบ

(.....)

(ลงชื่อ).....ผู้รับมอบ

(.....)

(ลงชื่อ).....

(.....)

ตำแหน่ง.....

